

ผลการดำเนินการตามมาตรการป้องกันและแก้ไขผลกระทบสิ่งแวดล้อมและ
มาตรการตรวจสอบผลกระทบสิ่งแวดล้อม

บทที่ 2

ผลการดำเนินการตามมาตรการป้องกันและแก้ไขผลกระทบสิ่งแวดล้อมของโครงการในระยะดำเนินการ

ผลการดำเนินการตามมาตรการป้องกันและแก้ไขผลกระทบสิ่งแวดล้อมของโครงการ อมตะ แมนชั่น ในระยะดำเนินการ แสดงดังตารางที่ 2.1
ตารางที่ 2.1 แบบรายงานผลการปฏิบัติตามมาตรการป้องกัน และแก้ไขผลกระทบสิ่งแวดล้อมของ โครงการ อมตะ แมนชั่น

มาตรการป้องกันและแก้ไขผลกระทบสิ่งแวดล้อม	ผลการปฏิบัติตามมาตรการป้องกันและแก้ไขผลกระทบสิ่งแวดล้อม ช่วงดำเนินการ	ปัญหา อุปสรรค ที่ไม่สามารถปฏิบัติ ตามมาตรการและแนวทางแก้ไข	อ้างอิง
<p>1. สิ่งแวดล้อมทางกายภาพ</p> <p>1.1 การปรับเปลี่ยนบริเวณพื้นที่</p> <p>(1) ในพื้นที่ที่ไม่เกี่ยวข้องกับการก่อสร้างอาคาร ต้องเทพื้นด้วย ซีเมนต์ และปลูกหญ้าคลุมดินไว้</p> <p>(2) ในการเทพื้นหน้าดินด้วยคอนกรีต จะต้องมีการต่อท่อระบายน้ำ เพื่อรองรับน้ำที่ซึมออกมาจากดินอย่างเพียงพอ</p> <p>1.2 การเปิดหน้าดิน/การขุด/การเคลื่อนย้าย</p> <p>(1) ดูแลการระบายน้ำในพื้นที่โครงการอยู่เสมอ เพื่อป้องกันการพังทลายของดินบริเวณสนามหญ้า</p> <p>(2) ดูแลการจราจรให้จอดเฉพาะในที่ที่จัดไว้เท่านั้น เนื่องจากจอดทับสนามหญ้าทำให้หญ้าตาย และเกิดการชะล้างหน้าดินได้</p> <p>(3) ในพื้นที่ที่ไม่มีการเทพื้นด้วยคอนกรีตหรือปลูกหญ้า ควรเทพื้นหน้าดินด้วยหินหรือทรายหยาบ เพื่อปกคลุมดินไว้</p>	<p>ผลการปฏิบัติตามมาตรการป้องกันและแก้ไขผลกระทบสิ่งแวดล้อม ช่วงดำเนินการ</p> <p>- ในระยะดำเนินการไม่มีกิจกรรมใดที่เกิดก่อให้เกิดการพังทลายของหน้าดิน เนื่องจากเป็นการพักอาศัยและการพักผ่อนเท่านั้น ไม่มีการขุดหรือเปิดหน้าดิน</p> <p>- ในระยะดำเนินการไม่มีการไม่มีกิจกรรมใดที่เป็นการเปิดหน้าดิน เคลื่อนย้ายดิน หรือกิจกรรมที่จะก่อให้เกิดการพังทลายของหน้าดิน เนื่องจากเป็นการพักอาศัยและการพักผ่อนเท่านั้น รวมทั้งมีการจัดการระบบระบายน้ำอย่างดี</p> <p>- พื้นที่โครงการเทพื้นด้วยคอนกรีตซึ่งที่จอดรถเป็นพื้นคอนกรีตทั้งหมด</p>	<p>-</p> <p>-</p> <p>-</p>	<p>-</p> <p>รูปภาพที่ 2.11 พื้นที่สำหรับจอดรถ</p>

รายงานผลการปฏิบัติตามมาตรการป้องกันและแก้ไขผลกระทบสิ่งแวดล้อมและมาตรการติดตามตรวจสอบคุณภาพสิ่งแวดล้อม
โครงการ อมตะ แมนชั่น
ระยะดำเนินการ ระหว่างเดือนมกราคม - มิถุนายน 2568

ผลการดำเนินการตามมาตรการป้องกันและแก้ไขผลกระทบสิ่งแวดล้อมของโครงการ อมตะ แมนชั่น ในระยะดำเนินการ แสดงดังตารางที่ 2.1 ตารางที่ 2.1 แบบรายงานผลการปฏิบัติตามมาตรการป้องกัน และแก้ไขผลกระทบสิ่งแวดล้อมของ โครงการ อมตะ แมนชั่น (ต่อ)

มาตรการป้องกันและแก้ไขผลกระทบสิ่งแวดล้อม	ผลการปฏิบัติตามมาตรการป้องกันและแก้ไขผลกระทบสิ่งแวดล้อม ช่วงดำเนินการ	ปัญหา อุปสรรค ที่ไม่สามารถปฏิบัติ ตามมาตรการและแนวทางแก้ไข	อ้างอิง
1.3 คุณภาพอากาศ - ไม่มีมาตรการกำหนด	-	-	-
1.4 คุณภาพเสียงและการสั่นสะเทือน - ไม่มีมาตรการกำหนด	-	-	-
1.5 ทรัพยากรน้ำใต้ดิน - ไม่มีมาตรการกำหนด	-	-	-
2. สิ่งแวดล้อมทางชีวภาพ 2.1 ชีวภาพทางบก - ไม่มีมาตรการกำหนด	-	-	-
2.2 ชีวภาพทางน้ำ - ไม่มีมาตรการกำหนด	-	-	-

รายงานผลการปฏิบัติตามมาตรการป้องกันและแก้ไขผลกระทบสิ่งแวดล้อมและมาตรการติดตามตรวจสอบคุณภาพสิ่งแวดล้อม
โครงการ อมตะ แผนที่

ระยะดำเนินการ ระหว่างเดือนมกราคม - มิถุนายน 2568

ผลการดำเนินการตามมาตรการป้องกันและแก้ไขผลกระทบสิ่งแวดล้อมของโครงการ อมตะ แผนที่ ในระยะดำเนินการ แสดงดังตารางที่ 2.1
ตารางที่ 2.1 แบบรายงานผลการปฏิบัติตามมาตรการป้องกัน และแก้ไขผลกระทบสิ่งแวดล้อมของ โครงการ อมตะ แผนที่ (ต่อ)

มาตรการป้องกันและแก้ไขผลกระทบสิ่งแวดล้อม	ผลการปฏิบัติตามมาตรการป้องกันและแก้ไขผลกระทบสิ่งแวดล้อม ช่วงดำเนินการ	ปัญหา อุปสรรค ที่ไม่สามารถปฏิบัติ ตามมาตรการและแนวทางแก้ไข	อ้างอิง
<p>3. คุณค่าการใช้ประโยชน์ของมนุษย์</p> <p>3.1 การใช้น้ำ</p> <p>(1) ดัดแปลงขาลัมพื้นให้ผู้ใช้พักอาศัยและพนักงาน ช่วยกันประหยัดน้ำ</p> <p>(2) หมั่นตรวจสอบระบบท่อประปา ระบบสุขภัณฑ์น้ำ และ สุขภัณฑ์ต่างๆ ให้อยู่ในสภาพพร้อมใช้งานได้อยู่เสมอ และซ่อมแซมทันทีเมื่อพบว่าชำรุดเสียหาย</p> <p>(3) ตรวจสอบตรวจสอบความสะอาดของน้ำที่นำมาใช้ในการอุปโภค บริโภคอยู่เสมอ</p> <p>(4) เลือกใช้เครื่องสุขภัณฑ์ประเภทที่ประหยัดน้ำ</p> <p>(5) เจ้าของโครงการดูแลปริมาณน้ำใช้จนถึงเก็บน้ำให้มีความเพียงพอกับความต้องการอยู่เสมอ</p>	<p>ผลการปฏิบัติตามมาตรการป้องกันและแก้ไขผลกระทบสิ่งแวดล้อม ช่วงดำเนินการ</p> <ul style="list-style-type: none"> -โครงการมีการติดป้ายรณรงค์ให้ผู้พักอาศัยช่วยกันประหยัดน้ำ/ไฟ ไว้ ณ บริเวณพื้นที่ใช้งาน -โครงการมีเจ้าหน้าที่คอยดำเนินการตรวจสอบ ดูแล รักษา ถึงเก็บน้ำ เครื่องสูบน้ำและระบบท่อส่วนจ่ายน้ำอยู่ตลอดระยะเวลาที่เปิดดำเนินการ พร้อมทั้งมีการเลือกใช้สุขภัณฑ์แบบประหยัดน้ำ -โครงการได้ปฏิบัติตามมาตรการที่กำหนดโดยมีการสร้างความสะอาดถึงเก็บน้ำความถี่ ปีละ 1 ครั้ง ซึ่งปัจจุบันทางโครงการมีการล้างถังเก็บน้ำของโครงการแล้ว -โครงการมีการเลือกใช้สุขภัณฑ์ภายในโครงการที่ประหยัดพลังงาน -โครงการมีการดูแลปริมาณน้ำใช้จนถึงเก็บน้ำให้เพียงพอต่อผู้พักอาศัย 	<ul style="list-style-type: none"> - - - - - 	<p>รูปภาพที่ 2.6 ป้ายรณรงค์ประหยัดน้ำ/ไฟ</p> <p>เอกสารแนบที่ 10 รายงานการตรวจสอบระบบสาธารณูปโภค</p> <p>รูปภาพที่ 2.35 การล้างถังเก็บน้ำ</p> <p>-</p> <p>รูปภาพที่ 2.9 ถังเก็บน้ำภายในโครงการ</p>

ผลการดำเนินการตามมาตรการป้องกันและแก้ไขผลกระทบสิ่งแวดล้อมของโครงการ อมตะ แมนชั่น ในระยะดำเนินการ แสดงดังตารางที่ 2.1 ตารางที่ 2.1 แบบรายงานผลการปฏิบัติตามมาตรการป้องกัน และแก้ไขผลกระทบสิ่งแวดล้อมของ โครงการ อมตะ แมนชั่น (ต่อ)

มาตรการป้องกันและแก้ไขผลกระทบสิ่งแวดล้อม	ผลการปฏิบัติตามมาตรการป้องกันและแก้ไขผลกระทบสิ่งแวดล้อม ข่วงดำเนินการ	ปัญหา อุปสรรค ที่ไม่สามารถปฏิบัติตามมาตรการและแนวทางแก้ไข	อ้างอิง
3.2 การใช้ไฟฟ้า (1) ดูแลการใช้ไฟฟ้าให้มีประสิทธิภาพและประหยัดพลังงานให้มากที่สุด เช่น ปิดไฟในที่ที่มีแสงสว่างเพียงพอหรือบริเวณที่ไม่จำเป็น เป็นต้น (2) รณรงค์ให้ผู้พักอาศัยช่วยกันประหยัดไฟฟ้า และติดป้ายให้ช่วยกันประหยัดไฟฟ้าภายในห้องพักและทุกจุดที่มีการใช้ไฟฟ้า (3) กำหนดเวลาเปิด-ปิด เครื่องใช้ไฟฟ้าบางชนิด เพื่อช่วยลดการใช้กระแสไฟฟ้า (4) เลือกใช้อุปกรณ์ไฟฟ้าที่ประหยัดพลังงาน ได้มาตรฐานของกรมส่งเสริมพลังงาน (5) หมั่นตรวจสอบระบบไฟฟ้า และอุปกรณ์ไฟฟ้าต่าง ๆ ให้อยู่ในสภาพพร้อมใช้งานได้อย่างเสมอ และซ่อมทันทีเมื่อพบชำรุดเสียหาย (6) บันทึกข้อมูลการใช้ไฟฟ้าและพลังงาน รวมไปถึงการติดตั้งและเปลี่ยนแปลงเครื่องจักรหรืออุปกรณ์ที่มีผลต่อการใช้พลังงานและการอนุรักษ์พลังงาน	- โครงการมีการติดตั้งอุปกรณ์ในการตั้งเวลา (Timer) โดยติดตั้งเวลา เปิด-ปิด ในช่วงเวลา 18.00 น.-08.00 น. - โครงการมีการติดป้ายรณรงค์ให้ผู้พักอาศัยช่วยกันไฟ ใช้งาน บริเวณพื้นที่ใช้งาน - โครงการมีการติดตั้งอุปกรณ์ในการตั้งเวลา (Timer) โดยติดตั้งเวลา เปิด-ปิด ในช่วงเวลา 18.00 น.-08.00 น. - โครงการมีการเลือกใช้อุปกรณ์ไฟฟ้าที่ประหยัดพลังงาน เช่น หลอดไฟ LED ได้มาตรฐานของกรมส่งเสริมพลังงาน - โครงการมีเจ้าหน้าที่คอยดูแล คอยตรวจสอบระบบไฟฟ้า และอุปกรณ์ไฟฟ้าต่าง ๆ และบำรุงรักษาหม้อแปลงไฟฟ้า โดยมีความถี่ 1 ครั้ง/ปี เพื่อให้อยู่ในสภาพพร้อมใช้งานอยู่เสมอ และให้มีประสิทธิภาพในการทำงานเสมอ - โครงการมีการบันทึกปริมาณการใช้ไฟฟ้าของโครงการอยู่ตลอดระยะเวลาที่เปิดดำเนินการ	- - - - -	- รูปภาพที่ 2.6 ป้ายรณรงค์ประหยัดน้ำ/ไฟ - รูปภาพที่ 2.33 หลอดไฟชนิดประหยัดพลังงาน รูปภาพที่ 2.29 การซ่อมแซมไฟฟ้าส่วนกลาง/หม้อแปลงไฟฟ้า เอกสารแนบที่ 9 ใบเสร็จไฟฟ้า/ใบเสร็จน้ำประปา

ผลการดำเนินการตามมาตรการป้องกันและแก้ไขผลกระทบสิ่งแวดล้อมของโครงการ อมตะ แผนที่ ในระยะดำเนินการ แสดงดังตารางที่ 2.1

ตารางที่ 2.1 แบบรายงานผลการปฏิบัติตามมาตรการป้องกัน และแก้ไขผลกระทบสิ่งแวดล้อมของ โครงการ อมตะ แผนที่ (ต่อ)

มาตรการป้องกันและแก้ไขผลกระทบสิ่งแวดล้อม	ผลการปฏิบัติตามมาตรการป้องกันและแก้ไขผลกระทบสิ่งแวดล้อม ช่วงดำเนินการ	ปัญหา อุปสรรค ที่ไม่สามารถปฏิบัติ ตามมาตรการและแนวทางแก้ไข	อ้างอิง
<p>3.3 การระบายน้ำและป้องกันน้ำท่วม</p> <p>(1) ติดตั้งตะแกรงดักขยะที่บ่อพักน้ำสุดท้าย เพื่อป้องกันขยะไปอุดตันท่อสาธารณะ</p> <p>(2) หมั่นตรวจสอบระบบระบายน้ำ ระบบท่อ และอุปกรณ์ต่างๆ ให้อยู่ในสภาพพร้อมใช้งานได้อยู่เสมอ และซ่อมทันทีเมื่อพบว่าชำรุดเสียหาย</p> <p>(3) จะต้องช่วยกันดูแลสภาพพื้นที่สีเขียวและต้นไม้ในโครงการ ให้สมบูรณ์อยู่เสมอ เนื่องจากจะช่วยดูดซับน้ำฝนได้ส่วนหนึ่ง</p> <p>(4) จัดให้มีพนักงานกวาด และดูแลทำความสะอาดบริเวณถนน และทางเข้า-ออก ภายในโครงการอย่างสม่ำเสมอ เพื่อลดปริมาณตะกอนที่จะถูกน้ำฝนชะเข้าสู่ระบบทอระบายน้ำ</p> <p>(5) ขุดลอกตะกอนในทอระบายน้ำ บ่อพักน้ำ เป็นประจำอย่างน้อยปีละ 1 ครั้ง</p>	<p>ผลการปฏิบัติตามมาตรการป้องกันและแก้ไขผลกระทบสิ่งแวดล้อม ช่วงดำเนินการ</p> <p>- โครงการมีการติดตั้งตะแกรงดักมูลฝอยบริเวณจุดระบายน้ำออกจากทอระบายน้ำของโครงการและมีช่างคอยตรวจสอบ ดูแล อยู่ตลอดระยะเวลาที่เปิดดำเนินการ</p> <p>- โครงการมีการตรวจสอบระบบระบายน้ำ ระบบท่อ และอุปกรณ์ต่างๆ พร้อมใช้งาน โดยมีการมีช่างคอยตรวจสอบหน้างานอยู่ตลอดระยะเวลาที่เปิดดำเนินการ</p> <p>- ทางโครงการมีคนสวนคอยดูแล และบำรุงรักษาบริเวณพื้นที่สีเขียวภายในโครงการ อยู่ตลอดระยะเวลาที่เปิดดำเนินการ</p> <p>- โครงการมีพนักงานคอยดูแลทำความสะอาดบริเวณถนน และทางเข้า-ออก ภายในโครงการ อยู่ตลอดระยะเวลาที่เปิดดำเนินการ เพื่อป้องกันน้ำท่วมขังภายในทอระบายน้ำอันเกิดจากปริมาณตะกอนที่ถูกน้ำฝนชะ</p> <p>- โครงการได้กำหนดการขุดลอกตะกอนในทอระบายน้ำ บ่อพักน้ำ โดยมีความถี่ 1 ครั้ง/ปี ซึ่งได้ดำเนินการเมื่อปี พ.ศ. 2565 ปัจจุบันปริมาณตะกอนภายในทอระบายน้ำ บ่อพักน้ำ ยังมีปริมาณน้อย จึงยังไม่มีกรดำเนินการ</p>	<p>-</p> <p>-</p> <p>-</p> <p>-</p> <p>-</p>	<p>-</p> <p>-</p> <p>รูปภาพที่ 2.2 งานสวน</p> <p>รูปภาพที่ 2.3 การทำความสะอาดพื้นที่ถนนทางเข้า -ออกโครงการ</p> <p>รูปภาพที่ 2.4 การขุดลอกตะกอนในทอระบายน้ำ</p>

ผลการดำเนินการตามมาตรการป้องกันและแก้ไขผลกระทบสิ่งแวดล้อมของโครงการ อมตะ แมนชั่น ในระยะดำเนินการ แสดงดังตารางที่ 2.1

ตารางที่ 2.1 แบบรายงานผลการปฏิบัติตามมาตรการป้องกัน และแก้ไขผลกระทบสิ่งแวดล้อมของ โครงการ อมตะ แมนชั่น (ต่อ)

มาตรการป้องกันและแก้ไขผลกระทบสิ่งแวดล้อม	ผลการปฏิบัติตามมาตรการป้องกันและแก้ไขผลกระทบสิ่งแวดล้อม ช่วงดำเนินการ	ปัญหา อุปสรรค ที่ไม่สามารถปฏิบัติ ตามมาตรการและแนวทางแก้ไข	อ้างอิง
<p>3.4 การบำบัดน้ำเสีย</p> <p>(1) ติดตั้งระบบบำบัดน้ำเสียให้ถูกต้องตามหลักวิชาการทางวิศวกรรมสุขาภิบาล</p> <p>(2) น้ำเสียจากกิจกรรมต่างๆ ต้องผ่านระบบบำบัดน้ำเสียก่อนปล่อยทิ้งเสมอ</p> <p>(3) รณรงค์และประชาสัมพันธ์ให้มีการทิ้งวัสดุหรือสิ่งอื่นใดที่ย่อยสลายไม่ได้ลงในถังขยะ เช่น ผ้าอนามัย ถูพลาสติค เป็นต้น สาเหตุทำให้ประสิทธิภาพของระบบบำบัดน้ำเสียลดลง และเกิดการอุดตันในเส้นทาง</p> <p>(4) เลือกใช้น้ำยาล้างห้องน้ำที่มีคุณสมบัติเป็นด่างและควรใช้ในปริมาณเท่าที่จำเป็นเท่านั้น</p> <p>(5) หมั่นตรวจดูการไหลของน้ำเสียให้เป็นปกติ เพื่อให้ระบบบำบัดน้ำเสียมีประสิทธิภาพดียิ่งขึ้น</p> <p>(6) จัดให้มีเจ้าหน้าที่มีความชำนาญ ควบคุมดูแลและบำรุงรักษา ระบบบำบัดน้ำเสียอย่างถูกวิธี และตรวจสอบประสิทธิภาพของระบบน้ำเสียอยู่เสมอ โดยการตรวจคุณภาพน้ำในบ่อตรวจคุณภาพน้ำ อย่างน้อยปีละ 3 ครั้ง</p>	<p>- โครงการมีการติดตั้งระบบบำบัดน้ำเสียตามหลักวิชาการทางวิศวกรรมสุขาภิบาล ซึ่งใช้สำหรับบำบัดน้ำเสียจากทุกกิจกรรมภายในโครงการ ให้มีคุณภาพตามเกณฑ์มาตรฐานควบคุมการระบายน้ำทิ้งจากอาคารประเภท ก</p> <p>- โครงการมีการติดตั้งป้ายประชาสัมพันธ์ให้มีการทิ้งวัสดุหรือสิ่งอื่นใดที่ย่อยสลายไม่ได้ลงในถังขยะ เช่น ผ้าอนามัย ถูพลาสติค ไว้บริเวณห้องน้ำภายในโครงการ เพื่อป้องกันการเกิดการอุดตันในเส้นทาง</p> <p>- โครงการได้เลือกใช้ผลิตภัณฑ์ที่เป็นมิตรต่อสิ่งแวดล้อมในการล้างและทำความสะอาดห้องน้ำ</p> <p>- โครงการได้ปฏิบัติตามมาตรการที่กำหนด และมีทีมช่างที่มีความรู้ ความชำนาญ คอยตรวจสอบดูแลระบบบำบัดน้ำเสียให้มีประสิทธิภาพในการบำบัดน้ำเสียตลอดระยะเวลาที่เปิดดำเนินการ</p>	<p>-</p> <p>-</p> <p>-</p> <p>-</p>	<p>เอกสารแนบที่ 4 ผลการตรวจติดตามคุณภาพสิ่งแวดล้อมและแบบบันทึก ทส.1/2</p> <p>รูปภาพที่ 2.5 ป้ายประชาสัมพันธ์ให้ทิ้งวัสดุลงในถังขยะ</p> <p>-</p> <p>เอกสารแนบที่ 4 ผลการตรวจติดตามคุณภาพสิ่งแวดล้อมและแบบบันทึก ทส.1/2</p> <p>เอกสารแนบที่ 5 ใบเสร็จสุบตะกอน/ใบเสร็จมูลฝอย</p>

รายงานผลการปฏิบัติตามมาตรการป้องกันและแก้ไขผลกระทบสิ่งแวดล้อมและมาตรการติดตามตรวจสอบคุณภาพสิ่งแวดล้อม

โครงการ อมตะ

ระยะดำเนินการ ระหว่างเดือนมกราคม - มิถุนายน 2568

ผลการดำเนินการตามมาตรการป้องกันและแก้ไขผลกระทบสิ่งแวดล้อมของโครงการ อมตะ แผนขั้น ในระยะดำเนินการ แสดงดังตารางที่ 2.1 ตารางที่ 2.1 แบบรายงานผลการปฏิบัติตามมาตรการป้องกัน และแก้ไขผลกระทบสิ่งแวดล้อมของ โครงการ อมตะ แผนขั้น (ต่อ)

มาตรการป้องกันและแก้ไขผลกระทบสิ่งแวดล้อม	ผลการปฏิบัติตามมาตรการป้องกันและแก้ไขผลกระทบสิ่งแวดล้อม ช่วงดำเนินการ	ปัญหา อุปสรรค ที่ไม่สามารถปฏิบัติตามมาตรการและแนวทางแก้ไข	อ้างอิง
<p>3.4 การบำบัดน้ำเสีย (ต่อ)</p> <p>(7) สูบตะกอนออกจากถังเกรอะโดยมีความถี่ 3 เดือน/ครั้ง แม้ว่าตะกอนจะยังไม่เต็มก็ตามแต่ต้องให้น้ำเหลืออยู่ในถัง เกรอะประมาณ 2/3 ของถังภายหลังการสูบน้ำ</p> <p>(8) หมั่นตรวจสอบระบบท่อ และอุปกรณ์บำบัดน้ำเสียที่อยู่ในสภาพพร้อมใช้งานได้อย่างเสมอ และซ่อมทันทีเมื่อพบว่าชำรุดเสียหาย</p>	<p>– โครงการมีการดำเนินการสูบน้ำตะกอนออกจากถังเกรอะและมีช่างคอยดำเนินการตรวจสอบปริมาณของกากตะกอน หากถึงปริมาณที่กำหนด จะมีการจัดจ้างรถร่วมเทศบาลเข้ามาสูบน้ำทิ้ง</p> <p>- ทางโครงการมีช่างคอยตรวจสอบและดูแลระบบบำบัดน้ำเสีย และติดตามประสิทธิภาพการทำงานของระบบบำบัดน้ำเสีย โดยได้จัดทำ ทส.1 ทส.2 ทุกเดือน ตลอดระยะเวลาที่เปิดดำเนินการ</p>	-	-
<p>3.5 การจัดการมูลฝอย</p> <p>(1) จัดเตรียมภาชนะรองรับมูลฝอยแยกประเภทมีฝาปิดมิดชิด ให้เพียงพอกับปริมาณมูลฝอย และจัดวางในตำแหน่งที่เหมาะสมครอบคลุมทั่วทุกพื้นที่</p> <p>(2) รณรงค์ให้ผู้พักอาศัยช่วยกันแยกประเภทมูลฝอย และติดป้ายแยกมูลฝอยให้เห็นอย่างชัดเจน</p> <p>(3) ติดต่อประสานงานให้เทศบาลเมืองป่าตองเข้ามาจัดเก็บมูลฝอยในโครงการเป็นประจำ และปฏิบัติตามข้อบังคับของเทศบาลอย่างเคร่งครัด</p>	<p>- ถ้าโครงการไม่มีถังมูลฝอยแยกประเภท แต่มอบหมายให้แม่บ้านเป็นผู้รวบรวมและคัดแยกมูลฝอย ก่อนนำไปพักไว้ภายในห้องพักมูลฝอยรวมแบบแยกประเภทของโครงการ</p> <p>- ทางโครงการได้ปฏิบัติตามมาตรการที่กำหนดโดยมีแม่บ้านเป็นผู้ดำเนินการคัดแยกมูลฝอย ก่อนนำไปพักไว้ภายในห้องพักมูลฝอยรวมแบบแยกประเภทของโครงการ</p> <p>- โครงการมีการติดต่อประสานงานให้เทศบาลเมืองป่าตองเข้ามาจัดเก็บมูลฝอยในโครงการเป็นประจำทุกวัน ตลอดระยะเวลาที่เปิดดำเนินการ</p>	<p>-</p> <p>-</p> <p>-</p>	<p>เอกสารแนบที่ 4 ผลการตรวจติดตามคุณภาพสิ่งแวดล้อมและแบบบันทึก ทส.1/2</p> <p>รูปภาพที่ 2.7 ถึงขยะแยกประเภท</p> <p>รูปภาพที่ 2.23 แม่บ้านคัดแยกมูลฝอย</p> <p>รูปภาพที่ 2.7 ถึงขยะแยกประเภท</p> <p>เอกสารแนบที่ 5 ใบเสร็จรับตะกอน/ใบเสร็จมูลฝอย</p>

ผลการดำเนินการตามมาตรการป้องกันและแก้ไขผลกระทบสิ่งแวดล้อมของโครงการ อมตะ แมนชั่น ในระยะดำเนินการ แสดงดังตารางที่ 2.1
ตารางที่ 2.1 แบบรายงานผลการปฏิบัติตามมาตรการป้องกัน และแก้ไขผลกระทบสิ่งแวดล้อมของ โครงการ อมตะ แมนชั่น (ต่อ)

มาตรการป้องกันและแก้ไขผลกระทบสิ่งแวดล้อม	ผลการปฏิบัติตามมาตรการป้องกันและแก้ไขผลกระทบสิ่งแวดล้อม ช่วงดำเนินการ	ปัญหา อุปสรรค ที่ไม่สามารถปฏิบัติ ตามมาตรการและแนวทางแก้ไข	อ้างอิง
<p>3.5 การจัดการมูลฝอย (ต่อ)</p> <p>(4) จัดให้มีบ้านควบคุมดูแลการเก็บมูลฝอยในส่วนต่างๆ ของโครงการไปยังจุดพักมูลฝอยรวมอย่างใกล้ชิด เพื่อป้องกันการปนเปื้อนต่อพื้นที่สาธารณะหรือควรใช้เส้นทางอันแยกออกจากพื้นที่สาธารณะ</p> <p>(5) พยายามเลือกใช้ผลิตภัณฑ์ชนิดเดิม และนำมูลฝอยที่สามารถนำมาใช้ได้อีกมาใช้ให้เกิดประโยชน์ หรือขายให้กับผู้รับซื้อของเก่า เช่น กระเบื้อง ขวด กลัง เป็นต้น เพื่อเป็นการลดปริมาณมูลฝอยให้กับโครงการ</p> <p>(6) หลีกเลี่ยงการใช้ไฟม หรือพลาสติก</p> <p>(7) ตรวจสอบสภาพถังรองรับมูลฝอยให้อยู่ในสภาพพร้อมใช้งานเสมอ</p> <p>(8) สำรวจปริมาณมูลฝอย ถ้าพบว่าปริมาณมากขึ้นควรเพิ่มจำนวน/ขนาดถังรองรับมูลฝอยให้เพียงพอ</p>	<p>- โครงการได้ปฏิบัติตามมาตรการ โดยมีแม่บ้านคอยตรวจสอบปริมาณมูลฝอยภายในภาชนะรองรับ บรรจุลงในถุงมูลฝอยพร้อมมัดปากถุงก่อนนำไปรวบรวมไปยังจุดพักมูลฝอยรวมของโครงการ</p> <p>- โครงการได้ปฏิบัติตามมาตรการที่กำหนด โดยมีการคัดแยกประเภทขยะ และนำมูลฝอยที่สามารถนำมาใช้ได้อีกมาใช้ให้เกิดประโยชน์ขายให้กับผู้รับซื้อของเก่าเอกชน</p> <p>- โครงการได้มีการหลีกเลี่ยงการใช้ไฟม หรือพลาสติก</p> <p>- โครงการมีแม่บ้านคอยทำความสะอาดและตรวจสอบภาชนะรองรับมูลฝอย หากมีการชำรุดเสียหายจะเปลี่ยนใหม่ทันที</p> <p>- ปัจจุบันภายในโครงการมีถังรองรับมูลฝอยเพียงพอต่อปริมาณของมูลฝอยทั้งหมดของโครงการ</p>	<p>-</p> <p>-</p> <p>-</p> <p>-</p> <p>-</p>	<p>-</p> <p>รูปภาพที่ 2.8 การล้างทำความสะอาดห้องพักขยะ</p> <p>-</p> <p>-</p> <p>-</p>

ผลการดำเนินการตามมาตรการป้องกันและแก้ไขผลกระทบสิ่งแวดล้อมของโครงการ อมตะ แมนชั่น ในระยะดำเนินการ แสดงดังตารางที่ 2.1 ตารางที่ 2.1 แบบรายงานผลการปฏิบัติตามมาตรการป้องกัน และแก้ไขผลกระทบสิ่งแวดล้อมของ โครงการ อมตะ แมนชั่น (ต่อ)

มาตรการป้องกันและแก้ไขผลกระทบสิ่งแวดล้อม	ผลการปฏิบัติตามมาตรการป้องกันและแก้ไขผลกระทบสิ่งแวดล้อม ช่วงดำเนินการ	ปัญหา อุปสรรค ที่ไม่สามารถปฏิบัติ ตามมาตรการและแนวทางแก้ไข	อ้างอิง
3.6 การคมนาคม (1) จัดให้มีที่จอดรถภายในโครงการอย่างเพียงพอ (2) จัดให้มีระบบการจราจรที่มีความปลอดภัย โดยการจัดตั้งป้ายชี้ทางการเข้า-ทางออก และป้ายสัญญาณจราจรภายในพื้นที่โครงการ (3) บริเวณทางเข้า-ออก ควรมีการวางแผนการระดมทุน หรือ ลูกกลอนเล็กๆ เพื่อให้รถที่จะออกจากพื้นที่โครงการ มีแรงดันเพิ่มขึ้น (4) ติดป้ายประชาสัมพันธ์ให้ดับเครื่องยนต์ทุกครั้ง หรือจอดรถไว้แล้ว (5) ติดป้ายบอกพื้นที่จอดรถ และตีเส้นแบ่งช่องให้เห็นชัดเจน (6) ถ้ามีการปลูกต้นไม้ริมถนน จะต้องมีการตัดแต่งกิ่ง ก้าน ให้เป็นระเบียบอยู่เสมอ ไม่กีดขวาง หรือทำให้ลดทัศนวิสัยในการขับขี่	ผลการปฏิบัติตามมาตรการป้องกันและแก้ไขผลกระทบสิ่งแวดล้อม ช่วงดำเนินการ - โครงการมีการจัดพื้นที่สำหรับจอดรถเพียงพอ เนื่องจากผู้พักอาศัยส่วนใหญ่จะโดยสารโดยรถประจำทาง - พบโครงการมีการติดตั้งป้ายโครงการรถโดยสารแสดงทิศทางเดินรถบริเวณเข้า-ออกโครงการ ซึ่งสามารถมองเห็นได้อย่างชัดเจน - บริเวณทางเข้าโครงการมีการติดตั้งคันชะลอและป้ายจำกัดความเร็วของรถ โดยจำกัดความเร็ว ไม่เกิน 20 กม./ชม. และมีเจ้าหน้าที่รักษาความปลอดภัยคอยอำนวยความสะดวกเรื่องการจราจรตลอดระยะเวลาที่เปิดดำเนินการ - พบโครงการมีการติดตั้งป้ายดับเครื่องยนต์ไว้บริเวณภายในพื้นที่โครงการ ซึ่งสามารถมองเห็นได้ชัดเจน - โครงการมีการจัดพื้นที่สำหรับจอดรถ พร้อมทั้งจัดติดป้ายบอกพื้นที่จอดรถ และตีเส้นแบ่งช่องให้เห็นชัดเจน - ทางโครงการมีคนสวนคอยดูแล และบำรุงรักษาบริเวณพื้นที่สีเขียวภายในโครงการ อยู่ตลอดระยะเวลาที่เปิดดำเนินการ	- - - - - -	รูปภาพที่ 2.11 พื้นที่สำหรับจอดรถ รูปภาพที่ 2.12 ป้ายสัญลักษณ์จราจรภายในโครงการ รูปภาพที่ 2.13 คันชะลอความเร็ว รูป ภาพ ที่ 2.14 ป้ายดับเครื่องยนต์ รูปภาพที่ 2.11 พื้นที่จอดรถ รูปภาพที่ 2.2 งานสวน

รายงานผลการปฏิบัติตามมาตรการป้องกันและแก้ไขผลกระทบสิ่งแวดล้อมและมาตรการติดตามตรวจสอบคุณภาพสิ่งแวดล้อม

โครงการ อมตะ แมนชั่น

ระยะดำเนินการ ระหว่างเดือนมกราคม - มิถุนายน 2568

ผลการดำเนินการตามมาตรการป้องกันและแก้ไขผลกระทบสิ่งแวดล้อมของโครงการ อมตะ แมนชั่น ในระยะดำเนินการ แสดงดังตารางที่ 2.1

ตารางที่ 2.1 แบบรายงานผลการปฏิบัติตามมาตรการป้องกัน และแก้ไขผลกระทบสิ่งแวดล้อมของ โครงการ อมตะ แมนชั่น (ต่อ)

มาตรการป้องกันและแก้ไขผลกระทบสิ่งแวดล้อม	ผลการปฏิบัติตามมาตรการป้องกันและแก้ไขผลกระทบสิ่งแวดล้อม ช่วงดำเนินการ	ปัญหา อุปสรรค ที่ไม่สามารถปฏิบัติ ตามมาตรการและแนวทางแก้ไข	อ้างอิง
<p>3.6 การคมนาคม (ต่อ)</p> <p>(7) ในเวลากลางคืน บริเวณทางเข้า-ออก และที่จอดรถ จะต้อง มีไฟส่องสว่างอยู่ตลอดเวลา</p> <p>(8) ติดป้ายกำหนดความเร็วรถไม่เกิน 20 กม./ชม. เมื่อเข้าสู่พื้นที่โครงการ</p> <p>(9) แนะนำให้ผู้เข้าพักในพื้นที่โครงการ จอดรถให้เป็นระเบียบ</p> <p>(10) กรณีที่มีรถจากหน่วยงานภายนอกมาใช้บริการ เช่น รถส่งของ รถเก็บมูลฝอย ต้องมีพื้นที่สำรองเฉพาะไว้ เพื่อไม่ให้มีผลกระทบต่อการจราจรภายในโครงการ</p>	<p>ผลการปฏิบัติตามมาตรการป้องกันและแก้ไขผลกระทบสิ่งแวดล้อม ช่วงดำเนินการ</p> <ul style="list-style-type: none"> - พบบริเวณทางเข้า-ออก และพื้นที่จอดรถภายในโครงการมีการติดตั้งไฟส่องสว่างไว้ตามที่กำหนดในมาตรการ - พบโครงการมีการติดตั้งป้ายกำหนดความเร็วรถไม่เกิน 20 กม./ชม. ไว้ภายในพื้นที่โครงการซึ่งสามารถมองเห็นได้ชัดเจน - ทางโครงการได้จัดเจ้าหน้าที่รักษาความปลอดภัย และเพื่ออำนวยความสะดวกให้ผู้เข้าพักในพื้นที่โครงการ ตลอดระยะเวลาที่เปิดดำเนินการ - โครงการได้มีการดำเนินการจัดพื้นที่สำหรับ จอดรถส่งของรถเก็บมูลฝอย แยกออกจากพื้นที่จอดรถหลักของโครงการ 	<ul style="list-style-type: none"> - - - - 	<p>รูปภาพที่ 2.25 หลอดไฟส่องสว่างบริเวณทางเข้า-ออก</p> <p>รูปภาพที่ 2.15 ป้ายจำกัดความเร็ว 20 กม./ชม.</p> <p>รูปภาพที่ 2.11 พื้นที่จอดรถ</p> <p>รูปภาพที่ 2.26 พื้นที่สำหรับจอดรถส่งของ รถเก็บมูลฝอย</p>
<p>3.7 การใช้ประโยชน์ที่ดิน</p> <p>(1) ก่อสร้างตามแบบก่อสร้างที่ผ่านการตรวจรับรองจากหน่วยงานที่เกี่ยวข้องแล้วเท่านั้น</p> <p>(2) กันรั้วแสดงแนวเขตโครงการอย่างชัดเจน</p> <p>(3) การต่อเติมหรือดัดแปลงอาคาร จะต้องเป็นไปตามเกณฑ์หรือข้อกำหนดของหน่วยงานที่เกี่ยวข้องอย่างเคร่งครัด</p>	<ul style="list-style-type: none"> - โครงการได้ดำเนินการก่อสร้างตามแบบที่ผ่านการตรวจรับรองจากหน่วยงานที่เกี่ยวข้องตั้งแต่ระยะก่อสร้าง - บริเวณพื้นที่โครงการมีการกันรั้วแสดงแนวเขตโครงการอย่างชัดเจน - โครงการได้ดำเนินการตามมาตรการที่กำหนดตั้งแต่ระยะก่อสร้าง 	<ul style="list-style-type: none"> - - - 	-

ผลการดำเนินการตามมาตรการป้องกันและแก้ไขผลกระทบสิ่งแวดล้อมของโครงการ อมตะ แผนขั้น ในระยะดำเนินการ แสดงดังตารางที่ 2.1 ตารางที่ 2.1 แบบรายงานผลการปฏิบัติตามมาตรการป้องกัน และแก้ไขผลกระทบสิ่งแวดล้อมของ โครงการ อมตะ แผนขั้น (ต่อ)

มาตรการป้องกันและแก้ไขผลกระทบสิ่งแวดล้อม	ผลการปฏิบัติตามมาตรการป้องกันและแก้ไขผลกระทบสิ่งแวดล้อม ช่วงดำเนินการ	ปัญหา อุปสรรค ที่ไม่สามารถปฏิบัติ ตามมาตรการและแนวทางแก้ไข	อ้างอิง
<p>4. ด้านคุณค่าต่อสุขภาพชีวิต</p> <p>4.1 การป้องกันอัคคีภัย</p> <p>(1) จัดให้มีเจ้าหน้าที่รักษาความปลอดภัยออกตรวจตราดูแล ความเรียบร้อยอยู่เสมอ และฝึกอบรมเจ้าหน้าที่รักษา ความปลอดภัยให้เข้าใจถึงการใช้เครื่องมือและอุปกรณ์ดับเพลิงและการปฏิบัติหน้าที่ขณะเกิดเพลิงไหม้</p> <p>(2) จัดให้มีห้องสำหรับเก็บวัสดุไวไฟ แยกให้อยู่ห่างที่มี ประกายไฟเกิดขึ้นเป็นประจำ และมีอากาศถ่ายเทได้ สะดวกและจัดให้เป็นระเบียบ</p> <p>(3) จัดให้มีการติดตั้งแบบแปลน แผนผังแสดงเส้นทางหนีไฟ และตำแหน่งอุปกรณ์ดับเพลิงต่างๆ ตลอดจนวิธีการใช้ ในตำแหน่งที่เห็นได้ชัดเจนในแต่ละชั้นของอาคาร</p> <p>(4) ตรวจสอบประสิทธิภาพของอุปกรณ์ป้องกันกันอัคคีภัย และ ถังดับเพลิงอย่างน้อยเดือนละ 1 ครั้ง</p>	<p>ผลการปฏิบัติตามมาตรการป้องกันและแก้ไขผลกระทบ สิ่งแวดล้อม ช่วงดำเนินการ</p> <p>- โครงการมีเจ้าหน้าที่รักษาความปลอดภัยดำเนินการตรวจ ตราความเรียบร้อยภายในโครงการ จัดให้มีการตรวจสอบ ความพร้อม และประสิทธิภาพในการทำงานของระบบ ป้องกัน เป็นประจำทุกเดือน และมีการฝึกอบรมเป็นประจำ ทุกปี ล่าสุดโครงการยังไม่ได้ดำเนินการซ้อมอพยพหนีไฟ ซึ่ง ดำเนินการล่าสุดเมื่อวันที่ 21-22 พฤษภาคม 2567</p> <p>- โครงการมีการจัดพื้นที่สำหรับเก็บวัสดุไวไฟ ซึ่งจัดไว้อย่าง เป็นระเบียบและมีอากาศถ่ายเท พร้อมทั้งมีป้ายแสดงวัตถุ ไวไฟ</p> <p>- โครงการมีการติดตั้งป้ายเส้นทางอพยพหนีไฟไว้บริเวณ ทางเดินในอาคาร ซึ่งสามารถมองเห็นได้ชัดเจน และมีการ ติดตั้งป้ายจุดรวมพล</p> <p>- โครงการมีช่างคอยดำเนินการตรวจสอบการทำงานของ ระบบป้องกันและระงับอัคคีภัยเป็นประจำทุกเดือน หากพบ มีการชำรุดเสียหายจะดำเนินการซ่อมแซม หรือเปลี่ยนใหม่</p>	<p>- ในรอบเดือนมกราคม - มิถุนายน 2568 ทางโครงการยังไม่ได้ดำเนินการซ้อม อพยพหนีไฟ เนื่องจากยังไม่ถึงรอบ ดำเนินการ ซึ่งมีแผนดำเนินการในรอบ เดือนมกราคม - ธันวาคม 2568</p>	<p>รูปภาพที่ 2.20 การตรวจสอบ การทำงานของระบบป้องกัน อัคคีภัย</p> <p>รูปภาพที่ 2.17 การซ้อมอพยพ หนีไฟ</p> <p>เอกสารแนบที่ 8 การฝึกซ้อม อัคคีภัย</p> <p>-</p> <p>รูปภาพที่ 2.19 ป้ายเส้นทาง อพยพไฟ</p> <p>รูปภาพที่ 2.24 ป้ายจุดรวมพล</p> <p>รูปภาพที่ 2.20 การตรวจสอบ การทำงานของระบบป้องกัน อัคคีภัย</p>

ผลการดำเนินการตามมาตรการป้องกันและแก้ไขผลกระทบสิ่งแวดล้อมของโครงการ อมตะ แมนชั่น ในระยะดำเนินการ แสดงดังตารางที่ 2.1 ตารางที่ 2.1 แบบรายงานผลการปฏิบัติตามมาตรการป้องกัน และแก้ไขผลกระทบสิ่งแวดล้อมของ โครงการ อมตะ แมนชั่น (ต่อ)

มาตรการป้องกันและแก้ไขผลกระทบสิ่งแวดล้อม	ผลการปฏิบัติตามมาตรการป้องกันและแก้ไขผลกระทบสิ่งแวดล้อม ช่วงดำเนินการ	ปัญหา อุปสรรค ที่ไม่สามารถปฏิบัติ ตามมาตรการและแนวทางแก้ไข	อ้างอิง
<p>4.1 การป้องกันอัคคีภัย (ต่อ)</p> <p>(5) ติดตั้งเครื่องตัดไฟอัตโนมัติ เพื่อป้องกันเหตุเพลิงไหม้ที่อาจจะเกิดขึ้น</p> <p>(6) บำบัดกาทางหนีไฟ จะต้องไม่มีไฟส่องสว่างอยู่ตลอดเวลา</p> <p>(7) จัดให้มีคนรับผิดชอบดูแลตรวจตราและป้องกันสาเหตุต่างๆ อันอาจจะก่อให้เกิดอัคคีภัย เช่น ระบบไฟฟ้า หรือกิจกรรมที่ใช้ไฟและเชื้อเพลิง</p> <p>(8) การติดตั้งดับเพลิง จะต้องหันด้านวิธีการใช้ออกมาให้เห็นได้อย่างชัดเจน</p> <p>(9) จัดให้มีเอกสารแนะนำให้ความรู้เกี่ยวกับการหนีไฟ แก่ผู้พักอาศัยติดไว้ ทุกๆ ห้องพัก</p>	<p>-โครงการติดตั้งเครื่องตัดไฟอัตโนมัติ</p> <p>-โครงการมีการติดตั้งป้ายหนีไฟ มีไฟส่องสว่างอยู่ตลอดเวลา และจัดช่างคอยดำเนินการตรวจสอบการทำงานของระบบป้องกันและระวังอัคคีภัยเป็นประจำทุกเดือน หากพบมีการชำรุดเสียหายจะดำเนินการซ่อมแซม หรือเปลี่ยนใหม่ทันที</p> <p>-โครงการมีการติดตั้งดับเพลิงไว้ภายในบริเวณพื้นที่โครงการโดยหันด้านที่มีวิธีการใช้งานออกมาด้านหน้าซึ่งมองเห็นได้ชัดเจน</p> <p>-โครงการมีการจัดเตรียมเอกสารให้ความรู้เกี่ยวกับการหนีไฟ และแผนสำหรับอพยพหนีภัยในกรณีที่เกิดเหตุเพลิงไหม้</p>	<p>-</p> <p>-</p> <p>-</p> <p>-</p>	<p>รูปภาพที่ 2.27 เครื่องตัดไฟอัตโนมัติ</p> <p>รูปภาพที่ 2.19 ป้ายเส้นทางอพยพหนีไฟ</p> <p>รูปภาพที่ 2.24 ป้ายจุดรวมพล</p> <p>รูปภาพที่ 2.16 เจ้าหน้าที่รักษาความปลอดภัย</p> <p>รูปภาพที่ 2.21 ถังดับเพลิงเอกสารแนบที่ 7 แผนฉุกเฉิน</p>

ผลการดำเนินการตามมาตรการป้องกันและแก้ไขผลกระทบสิ่งแวดล้อมของโครงการ อมตะ แมนชั่น ในระยะดำเนินการ แสดงดังตารางที่ 2.1 ตารางที่ 2.1 แบบรายงานผลการปฏิบัติตามมาตรการป้องกัน และแก้ไขผลกระทบสิ่งแวดล้อมของ โครงการ อมตะ แมนชั่น (ต่อ)

มาตรการป้องกันและแก้ไขผลกระทบสิ่งแวดล้อม	ผลการปฏิบัติตามมาตรการป้องกันและแก้ไขผลกระทบสิ่งแวดล้อม ช่วงดำเนินการ	ปัญหา อุปสรรค ที่ไม่สามารถปฏิบัติ ตามมาตรการและแนวทางแก้ไข	อ้างอิง
4.1 สุนทรียภาพ/ทัศนียภาพ (1) ปกคลุมไม้และจัดสวนหย่อมภายในโครงการให้มีความสวยงามพร้อมนี้ เพื่อใช้เป็นพื้นที่พักผ่อนหย่อนใจของประชาชน อาศัย และพยายามตกแต่งโดยให้พื้นที่ร่มรื่นในบริเวณที่จัดภูมิสถาปัตย์ให้สวยงามอยู่เสมอ พร้อมทั้งตัดแต่งต้นไม้ให้สวยงามและไม่เกาะก่การใช้สอย (2) ดูแลรักษาความสะอาดบริเวณพื้นที่โครงการและบริเวณข้างเคียงอยู่เสมอ (3) ควบคุมการปล่อยมลพิษจากอาคารโดยประยุกต์สถาปัตยกรรมท้องถิ่นให้กลมกลืน โดยเลือกใช้สีของอาคารและหลังคา รวมทั้งใช้วัสดุตกแต่งภายนอกอาคารให้กลมกลืนกับสภาพแวดล้อม (4) ดูแลความเป็นระเบียบเรียบร้อยของโครงการในภาพรวม	ผลกระทบสิ่งแวดล้อม ช่วงดำเนินการ -โครงการมีการปลูกต้นไม้และจัดพื้นที่สีเขียวไว้ตามที่กำหนดในมาตรการ และมีคนสวนคอยดูแลเป็นประจำทุกวัน โดยดำเนินการมีความถี่ 2 ครั้ง/เดือน -บริเวณโดยรอบพื้นที่โครงการมีเจ้าหน้าที่คอยดูแลความสะอาดอยู่ตลอดระยะเวลาโครงการเปิดดำเนินการ -โครงการได้ออกแบบอาคารโดยประยุกต์สถาปัตยกรรมท้องถิ่นให้กลมกลืน โดยเลือกใช้สีของอาคารและหลังคาให้กลมกลืนกับสิ่งแวดล้อมตั้งแต่ระยะก่อสร้าง -โครงการมีเจ้าหน้าที่คอยดำเนินการตรวจสอบความเรียบร้อยของโครงการอยู่ตลอดระยะเวลาที่เปิดดำเนินการ	- - - -	รูปภาพที่ 2.21 พื้นที่สีเขียวภายในโครงการ รูปภาพที่ 2.3 เจ้าหน้าที่ทำความสะอาดพื้นที่โครงการ รูปภาพที่ 1.3 การใช้พื้นที่อาคาร รูปภาพที่ 2.16 เจ้าหน้าที่รักษาความปลอดภัย

รายงานผลการปฏิบัติตามมาตรการป้องกันและแก้ไขผลกระทบสิ่งแวดล้อมและมาตรการติดตามตรวจสอบคุณภาพสิ่งแวดล้อม
โครงการ อมตะ แมนชั่น

ระยะดำเนินการ ระหว่างเดือนมกราคม - มิถุนายน 2568

ผลการดำเนินการตามมาตรการป้องกันและแก้ไขผลกระทบสิ่งแวดล้อมของโครงการ อมตะ แมนชั่น ในระยะดำเนินการ แสดงดังตารางที่ 2.1
ตารางที่ 2.1 แบบรายงานผลการปฏิบัติตามมาตรการป้องกัน และแก้ไขผลกระทบสิ่งแวดล้อมของ โครงการ อมตะ แมนชั่น (ต่อ)

มาตรการป้องกันและแก้ไขผลกระทบสิ่งแวดล้อม	ผลการปฏิบัติตามมาตรการป้องกันและแก้ไขผลกระทบสิ่งแวดล้อม ซึ่งดำเนินการ	ปัญหา อุปสรรค ที่ไม่สามารถปฏิบัติ ตามมาตรการและแนวทางแก้ไข	อ้างอิง
4.3 ความปลอดภัย (1) ควรจัดให้มีพนักงานรักษาความปลอดภัย เพื่อคอยดูแลความปลอดภัยภายในโครงการตลอด 24 ชั่วโมง (2) แนะนำให้ผู้พักอาศัยจัดชุดปฐมพยาบาลเบื้องต้นไว้ในห้องพักของตน (3) ติดป้ายเตือนผู้พักอาศัยให้จัดเก็บดูแลทรัพย์สินมีค่าให้มีติด อยู่เสมอ (4) ช่วยกันสอดส่องดูแลพฤติกรรมของบุคคลภายนอก หรือผู้ที่ เข้า-ออกที่มีพฤติกรรมที่มีพิรุณ (5) แนะนำให้ผู้พักอาศัยดูแลและระมัดระวังเกี่ยวกับความปลอดภัยของตนเอง เช่น ล็อคกุญแจทุกครั้งที่เข้า-ออกจากห้องพัก เป็นต้น	- ทางโครงการได้จัดเจ้าหน้าที่รักษาความปลอดภัย เพื่ออำนวยความสะดวกให้ผู้เข้าพักในพื้นที่โครงการ ตลอดระยะเวลาที่เปิดดำเนินการ - โครงการมีการจัดเตรียมอุปกรณ์ปฐมพยาบาลเบื้องต้น อย่างน้อย 1 ชุด ไว้ยังสำนักงาน และหากเกิดเหตุฉุกเฉิน เจ้าหน้าที่จะดำเนินการติดต่อไปยังหน่วยงานที่เกี่ยวข้องในพื้นที่โดยทันที - โครงการได้ติดตั้งป้ายเตือนผู้พักอาศัยให้จัดเก็บดูแลรักษาทรัพย์สินมีค่าให้มีติดอยู่เสมอ - พบโครงการมีพนักงานอยู่ประจำโครงการตลอด 24 ชั่วโมง รวมทั้งมีเจ้าหน้าที่รักษาความปลอดภัยคอยตรวจสอบดูแลภายในโครงการอยู่ตลอดระยะเวลาที่เปิดดำเนินการ - โครงการได้ปฏิบัติตามมาตรการที่กำหนด และได้มีการติดตั้งกุญแจห้องระบบคีย์การ์ด (KEY CARD) เพื่อเพิ่มความปลอดภัยให้มากขึ้น	- - - - -	รูปภาพที่ 2.16 เจ้าหน้าที่รักษาความปลอดภัย รูปภาพที่ 2.22 อุปกรณ์ปฐมพยาบาล รูปภาพที่ 2.30 ป้ายเตือนผู้พักอาศัยให้จัดเก็บดูแลทรัพย์สินมีค่าให้มีติดอยู่เสมอ รูปภาพที่ 2.16 เจ้าหน้าที่รักษาความปลอดภัย รูปภาพที่ 2.31 ระบบคีย์การ์ด (KEY CARD)

ผลการติดตามตรวจสอบคุณภาพสิ่งแวดล้อม ตามมาตรการติดตามตรวจสอบคุณภาพสิ่งแวดล้อมของโครงการ อมตะ แมนชั่น ในระยะดำเนินการ แสดงดังตารางที่ 2.2
ตารางที่ 2.2 แบบรายงานผลการปฏิบัติตามมาตรการติดตามตรวจสอบผลกระทบสิ่งแวดล้อมของโครงการ อมตะ แมนชั่น

มาตรการติดตามตรวจสอบผลกระทบสิ่งแวดล้อม	ผลการปฏิบัติตามมาตรการติดตามตรวจสอบผลกระทบสิ่งแวดล้อม ช่วงดำเนินการ	ปัญหา อุปสรรค ที่ไม่สามารถปฏิบัติตามมาตรการและแนวทางแก้ไข	อ้างอิง
1.1 การปรับเปลี่ยนบริเวณพื้นที่ (ลักษณะภูมิประเทศ) - ติดตามตรวจสอบดูพื้นที่ว่าง ว่ามีการทับด้วยซีเมนต์หรือปลูกหญ้าคลุมดินหรือไม่	- ในระยะดำเนินการไม่มีกิจกรรมใดที่ก่อให้เกิดการพังทลายของหน้าดิน เนื่องจากเป็นการพักอาศัยและการพักผ่อนเท่านั้น ไม่มีการขุดหรือเปิดหน้าดิน	-	-
1.2 การเปิดหน้าดิน/การขุด/การเคลื่อนย้าย - ตรวจสอบดูแลพื้นที่สีเขียวให้มีสภาพที่ดีอยู่เสมอ	- ทางโครงการมีสวนสวยดูแล และบำรุงรักษาบริเวณพื้นที่สีเขียวภายในโครงการ อยู่ตลอดระยะเวลาที่เปิดดำเนินการ โดยมีความถี่ในการดำเนินการ 2 ครั้ง/เดือน	-	รูปภาพที่ 2.2 งานสวน
- ตรวจสอบการระบายน้ำในพื้นที่ว่ามีประสิทธิภาพเหมือนเดิมหรือไม่	- ในระยะดำเนินการไม่มีกิจกรรมใดที่เป็นการเปิดหน้าดินเคลื่อนย้ายดิน หรือกิจกรรมที่จะก่อให้เกิดการพังทลายของหน้าดิน เนื่องจากเป็นการพักอาศัยและการพักผ่อนเท่านั้น รวมทั้งมีการจัดการระบบระบายน้ำอย่างดี	-	-
1.3 คุณภาพอากาศ ไม่มีมาตรการกำหนด	-	-	-
1.4 คุณภาพเสียงและการสั่นสะเทือน - ไม่มีมาตรการกำหนด	-	-	-
1.5 คุณภาพน้ำใต้ดิน - ไม่มีมาตรการกำหนด	-	-	-

รายงานผลการปฏิบัติตามมาตรการป้องกันและแก้ไขผลกระทบสิ่งแวดล้อมและมาตรการติดตามตรวจสอบคุณภาพสิ่งแวดล้อม

โครงการ อมตะ แผนที่

ระยะดำเนินการ ระหว่างเดือนมกราคม - มิถุนายน 2568

ผลการติดตามตรวจสอบคุณภาพสิ่งแวดล้อม ตามมาตรการติดตามตรวจสอบคุณภาพสิ่งแวดล้อมของโครงการ อมตะ แผนที่ ในระยะดำเนินการ แสดงดังตารางที่ 2.2 ตารางที่ 2.2 แบบรายงานผลการปฏิบัติตามมาตรการติดตามตรวจสอบผลกระทบสิ่งแวดล้อมของโครงการ อมตะ แผนที่ (ต่อ)

มาตรการติดตามตรวจสอบผลกระทบสิ่งแวดล้อม	ผลการปฏิบัติตามมาตรการติดตามตรวจสอบผลกระทบสิ่งแวดล้อม ช่วงดำเนินการ	ปัญหา อุปสรรค ที่ไม่สามารถปฏิบัติ ตามมาตรการและแนวทางแก้ไข	อ้างอิง
<p>1.6 การใช้ไฟฟ้า</p> <ul style="list-style-type: none"> - ตรวจสอบการปฏิบัติตามมาตรการป้องกันผลกระทบ ว่าการปฏิบัติตามน้อยเพียงใด 	<ul style="list-style-type: none"> - โครงการมีได้ปฏิบัติตามมาตรการที่กำหนดตั้งแต่ปัจจุบันโครงการมีการประกอบกิจกรรมเพื่อการพักอาศัยและการท่องเที่ยวเท่านั้น โดยกิจกรรมการใช้น้ำส่วนใหญ่ เป็นเพียงการชำระล้างร่างกายซึ่งส่งผลต่อการใช้น้ำในระดับต่ำแต่หากไม่เพียงพอต่อการใช้น้ำ จะมีการซื้อน้ำจากภาคเอกชน 	-	เอกสารแนบที่ 9 ใบเสร็จไฟฟ้า/ ใบเสร็จน้ำประปา
<p>1.7 การใช้ไฟฟ้า</p> <ul style="list-style-type: none"> - ตรวจสอบปริมาณการใช้กระแสไฟฟ้า โดยตรวจเช็คจากมิเตอร์ไฟฟ้า และค่าไฟฟ้าในแต่ละเดือน 	<ul style="list-style-type: none"> - โครงการมีการบันทึกปริมาณการใช้ไฟฟ้าของโครงการอยู่ตลอดระยะเวลาที่เปิดดำเนินการ 	-	เอกสารแนบที่ 9 ใบเสร็จไฟฟ้า/ ใบเสร็จน้ำประปา
<p>1.8 การระบายน้ำและป้องกันน้ำท่วม</p> <ul style="list-style-type: none"> - ตรวจสอบปริมาณตะกอนในบ่อพักน้ำ และท่อระบายน้ำของโครงการ และรายงานน้ำสาธารณะด้านหน้าว่ามีหรือไม่มากนักน้อยเพียงใด 	<ul style="list-style-type: none"> - โครงการมีการดำเนินการสูบน้ำตะกอนออกจากถังเกรอะ และมีช่างคอยดำเนินการตรวจสอบปริมาณของกากตะกอน หากถึงปริมาณที่กำหนด จะมีการจัดจ้างรถร่วมเทศบาลเข้ามาสูบน้ำกำจัด 	-	เอกสารแนบที่ 5 ใบเสร็จสูบน้ำตะกอน/ใบเสร็จมูลฝอยรูปภาพที่ 2.34 การสูบน้ำตะกอน

ผลการติดตามตรวจสอบคุณภาพสิ่งแวดล้อม ตามมาตรการติดตามตรวจสอบคุณภาพสิ่งแวดล้อมของโครงการ อมตะ แมนชั่น ในระยะดำเนินการ แสดงดังตารางที่ 2.2 ตารางที่ 2.2 แบบรายงานผลการปฏิบัติตามมาตรการติดตามตรวจสอบผลกระทบสิ่งแวดล้อมของโครงการ อมตะ แมนชั่น (ต่อ)

มาตรการติดตามตรวจสอบผลกระทบสิ่งแวดล้อม	ผลการปฏิบัติตามมาตรการติดตามตรวจสอบผลกระทบสิ่งแวดล้อม ช่วงดำเนินการ	ปัญหา อุปสรรค ที่ไม่สามารถปฏิบัติ ตามมาตรการและแนวทางแก้ไข	อ้างอิง
1.9 การบำบัดน้ำเสีย <ul style="list-style-type: none"> - ตรวจสอบคุณภาพน้ำทิ้งผ่านการบำบัดแล้วเป็นประจำทุก 3 เดือน/ครั้ง ครอบคลุมทุกจุด - ตรวจสอบอุปกรณ์ที่เกี่ยวข้องกับระบบบำบัดน้ำเสียอยู่ในสภาพสมบูรณ์หรือไม่ 	<ul style="list-style-type: none"> - โครงการมีการเก็บตัวอย่างน้ำทิ้งวิเคราะห์เป็นประจำทุก 3 เดือน/ครั้ง ตามมาตรฐานคุณภาพน้ำทิ้งจากอาคาร ตลอดระยะเวลาที่เปิดดำเนินการ โดยห้องปฏิบัติการ ก่อนระบายลงสู่ท่อระบายน้ำของโครงการ - ทางโครงการมีเจ้าหน้าที่คอยตรวจสอบและดูแลระบบบำบัดน้ำเสีย และติดตามประสิทธิภาพการทำงานของระบบบำบัดน้ำเสีย เป็นประจำ โดยมีความถี่ในการดำเนินการ 3 ครั้ง/ปี และได้จัดทำ พส.1 พส.2 ทุกเดือน ตลอดระยะเวลาที่เปิดดำเนินการ 	-	<p>เอกสารแนบที่ 4 ผลการตรวจติดตามคุณภาพสิ่งแวดล้อมและแบบบันทึก พส.1/2</p> <p>เอกสารแนบที่ 4 ผลการตรวจติดตามคุณภาพสิ่งแวดล้อมและแบบบันทึก พส.1/2</p>
1.10 การจัดการมูลฝอยและกากของเสีย <ul style="list-style-type: none"> - ตรวจสอบปริมาณมูลฝอยที่เกิดจากโครงการว่ามีมากน้อยเพียงใดในแต่ละวัน พร้อมทั้งมีการจดบันทึกเป็นลายลักษณ์อักษร 	<ul style="list-style-type: none"> - โครงการได้ปฏิบัติตามมาตรการ โดยมีแม่บ้านคอยตรวจสอบปริมาณมูลฝอยในภาชนะรองรับ บรรจุลงในถุงมูเล ฝอยพร้อมมัดปากถุงก่อนนำไปรวบรวมไว้ยังจุดพักมูเลฝอยของโครงการ 	-	เอกสารแนบที่ 5 ใบเสร็จรับตะกอน/ใบเสร็จมูลฝอย
1.11 การคมนาคม <ul style="list-style-type: none"> - ตรวจสอบความคล่องตัวของการจราจร ในขณะที่รถเข้า-ออกจากโครงการ - ตรวจสอบมาตรการในช่วงที่รถเข้า-ออก ว่ามีการอำนวยความสะดวกให้รถคันอื่นที่วิ่งบนถนนหรือไม่ 	<ul style="list-style-type: none"> - ทางโครงการได้จัดเจ้าหน้าที่รักษาความปลอดภัย เพื่ออำนวยความสะดวกด้านการจราจรให้กับผู้พักอาศัย ตลอดจนดูแลความปลอดภัยผู้ที่สัญจรผ่านด้านหน้าทางเข้า-ออกโครงการ 	-	รูปภาพที่ 2.16 เจ้าหน้าที่รักษาความปลอดภัย

รายงานผลการปฏิบัติตามมาตรการป้องกันและแก้ไขผลกระทบสิ่งแวดล้อมและมาตรการติดตามตรวจสอบคุณภาพสิ่งแวดล้อม
โครงการ อมตะ แมนชั่น
ระยะดำเนินการ ระหว่างเดือนมกราคม - มิถุนายน 2568

ผลการติดตามตรวจสอบคุณภาพสิ่งแวดล้อม ตามมาตรการติดตามตรวจสอบคุณภาพสิ่งแวดล้อมของโครงการ อมตะ แมนชั่น ในระยะดำเนินการ แสดงดังตารางที่ 2.2
ตารางที่ 2.2 แบบรายงานผลการปฏิบัติตามมาตรการติดตามตรวจสอบผลกระทบสิ่งแวดล้อมของโครงการ อมตะ แมนชั่น (ต่อ)

มาตรการติดตามตรวจสอบผลกระทบสิ่งแวดล้อม	ผลการปฏิบัติตามมาตรการติดตามตรวจสอบผลกระทบสิ่งแวดล้อม ช่วงดำเนินการ	ปัญหา อุปสรรค ที่ไม่สามารถปฏิบัติตามมาตรการและแนวทางแก้ไข	อ้างอิง
1.12 การป้องกันอัคคีภัย <ul style="list-style-type: none"> - ตรวจสอบอุปกรณ์ส่งสัญญาณเตือนภัย ว่าอยู่ในสภาพที่พร้อมใช้งานตลอดเวลาหรือไม่ พร้อมทั้งมีการบันทึกเป็นลายลักษณ์อักษร - ตรวจสอบอุปกรณ์ดับเพลิง ว่าอยู่ในสภาวะที่พร้อมใช้งานตลอดเวลาหรือไม่ พร้อมทั้งมีการบันทึกเป็นลายลักษณ์อักษร - ตรวจสอบเส้นทางทางหนีไฟ จะต้องไม่มีสิ่งกีดขวาง 	<ul style="list-style-type: none"> - โครงการมีช่างคอยดำเนินการตรวจสอบการทำงานของระบบป้องกันและระงับอัคคีภัยเป็นประจำทุกวัน หากพบมีการชำรุดเสียหายจะดำเนินการซ่อมแซม หรือเปลี่ยนใหม่ทันที - โครงการมีเจ้าหน้าที่คอยดำเนินการตรวจสอบ สิ่งกีดขวางบริเวณเส้นทางอพยพหนีภัย รวมทั้งคอยตรวจสอบป้ายเตือน ป้ายจุดรวมพล ให้อยู่ในสภาพที่อยู่ตลอดระยะเวลาที่เปิดดำเนินการ 	<ul style="list-style-type: none"> - - 	<p>เอกสารแนบที่ 6 บันทึกการตรวจสอบอุปกรณ์ป้องกันอัคคีภัย</p> <p>รูปภาพที่ 2.20 การตรวจสอบการทำงานของระบบป้องกันอัคคีภัย</p>
1.13 สุนทรียภาพทัศนียภาพ <ul style="list-style-type: none"> - ตรวจสอบการก่อสร้างอาคาร ว่าเป็นไปตามแบบแปลนที่ขออนุญาตไว้หรือไม่ - ตรวจสอบการจัดตกแต่งพื้นที่ว่าง ว่ามีความสอดคล้องกลมกลืนกับสภาพข้างเคียง และมีเจ้าหน้าที่คอยดูแลอยู่ตลอดระยะเวลาที่เปิดดำเนินการ 	<ul style="list-style-type: none"> - โครงการได้ปฏิบัติตามมาตรการตั้งแต่ระยะดำเนินการ - โครงการมีการจัดตกแต่งพื้นที่ว่างของโครงการให้มีความสอดคล้องกลมกลืนกับสภาพข้างเคียง และมีเจ้าหน้าที่คอยดูแลอยู่ตลอดระยะเวลาที่เปิดดำเนินการ 	<ul style="list-style-type: none"> - - 	<p>-</p> <p>รูปภาพที่ 1.3 การใช้พื้นที่อาคาร</p>
1.14 ความปลอดภัย ไม่มีมาตรการกำหนด	-	-	-



รูปภาพที่ 2.1 พื้นที่สีเขียวภายในโครงการ



รูปภาพที่ 2.2 งานสวน



รูปภาพที่ 2.3 การทำความสะอาดพื้นถนนทางเข้า -ออก โครงการ



รูปภาพที่ 2.4 การขุดลอกตะกอนในท่อระบายน้ำ



รูปภาพที่ 2.5 ป้ายประชาสัมพันธ์ไม่ให้ทิ้งวัสดุลงในโถส้วม



รูปภาพที่ 2.6 ป้ายรณรงค์ประหยัดน้ำ/ไฟ



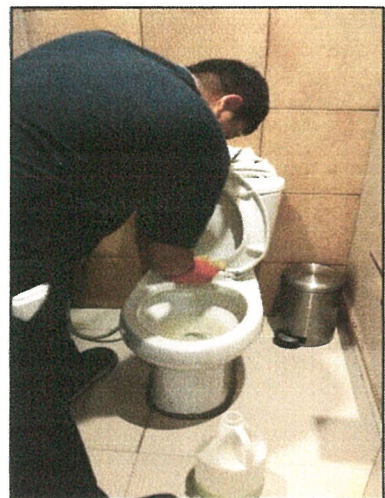
รูปภาพที่ 2.7 ถังขยะแยกประเภท



รูปภาพที่ 2.8 การล้างทำความสะอาดห้องพักรักษา



รูปภาพที่ 2.9 ถังเก็บน้ำภายในโครงการ



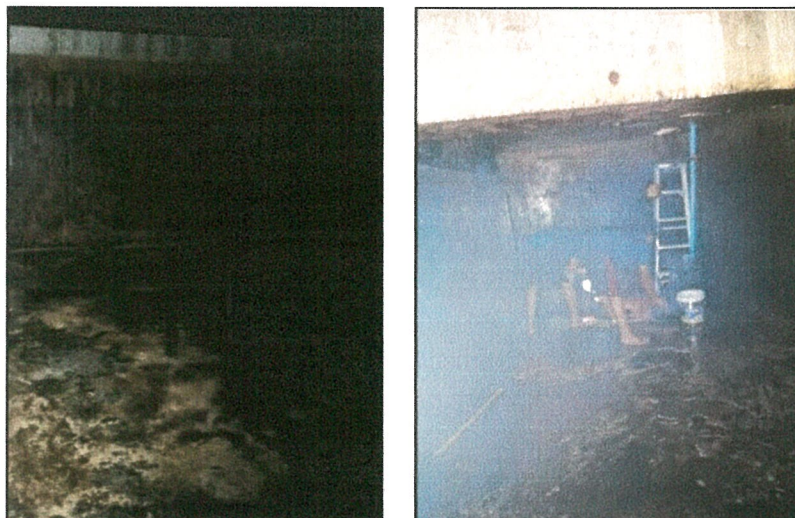
รูปภาพที่ 2.10 การตรวจสอบการทำงานของระบบสาธารณูปโภคต่างๆ



รูปภาพที่ 2.11 พื้นที่สำหรับจอดรถ



รูปภาพที่ 2.12 ป้ายสัญลักษณ์จราจรภายในโครงการ



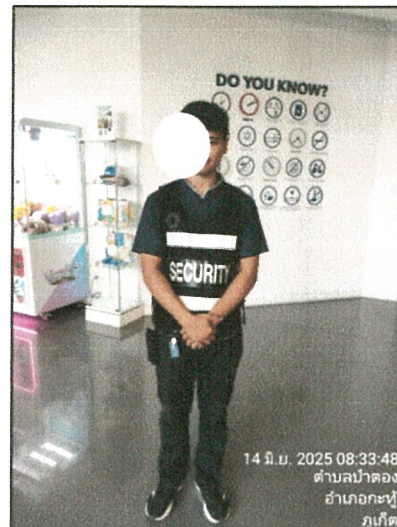
รูปภาพที่ 2.13 การล้างถังเก็บน้ำ



รูปภาพที่ 2.14 ป้ายดับเครื่องยนต์



รูปภาพที่ 2.15 ป้ายจำกัดความเร็ว 20 กิโลเมตร/ชั่วโมง



รูปภาพที่ 2.16 เจ้าหน้าที่รักษาความปลอดภัย



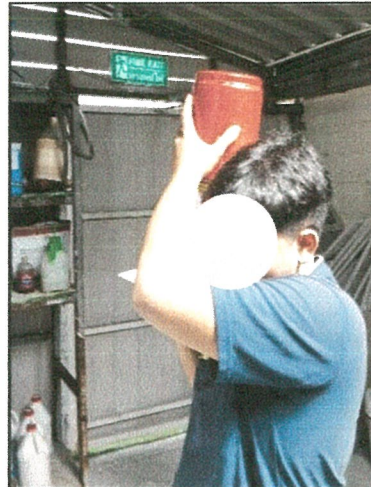
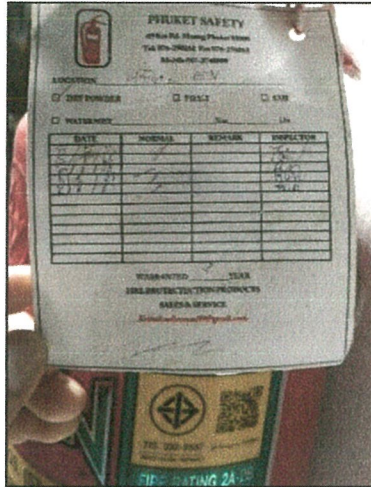
รูปภาพที่ 2.17 การซ้อมอพยพหนีไฟ



รูปภาพที่ 2.18 พื้นที่สำหรับเก็บ วัตถุไวไฟ



รูปภาพที่ 2.19 ป้ายเส้นทางอพยพหนีไฟ



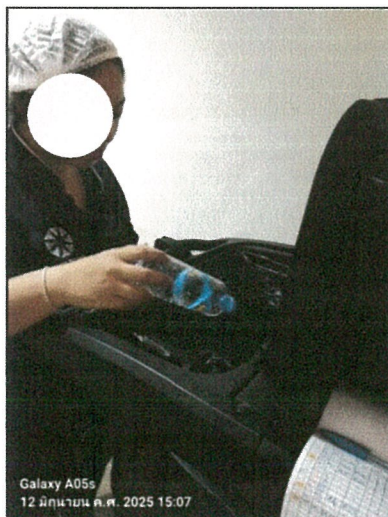
รูปภาพที่ 2.20 การตรวจสอบการทำงานของระบบป้องกันอัคคีภัย



รูปภาพที่ 2.21 ถังดับเพลิง



รูปภาพที่ 2.22 อุปกรณ์รักษาพยาบาล



รูปภาพที่ 2.23 แม่บ้านคัดแยกมูลฝอย



รูปภาพที่ 2.24 ป้ายจุดรวมพล



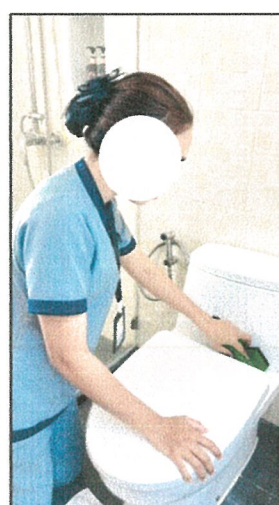
รูปภาพที่ 2.25 หลอดไฟส่องสว่าง บริเวณทางเข้า-ออก



รูปภาพที่ 2.26 พื้นที่สำหรับจอดรถส่งของ รถเก็บมูลฝอย



รูปภาพที่ 2.27 เครื่องตัดไฟอัตโนมัติ



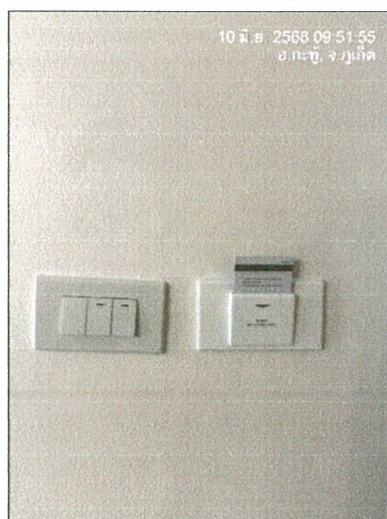
รูปภาพที่ 2.28 เจ้าหน้าที่ทำความสะอาดพื้นที่โครงการ



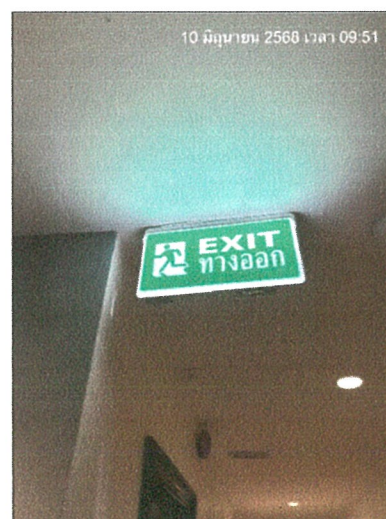
รูปภาพที่ 2.29 การซ่อมแซมไฟฟ้าส่วนกลาง/หม้อแปลงไฟฟ้า



รูปภาพที่ 2.30 ป้ายเตือนผู้พักอาศัยให้จัดเก็บตู้แลทรีพียลมีค่าให้มิดชิดอยู่เสมอ



รูปภาพที่ 2.31 ระบบคีย์การ์ด (KEY CARD)



รูปภาพที่ 2.32 ป้ายทางหนีไฟ



รูปภาพที่ 2.33 หลอดไฟชนิดประหยัดพลังงาน



รูปภาพที่ 2.34 การสูบน้ำ

